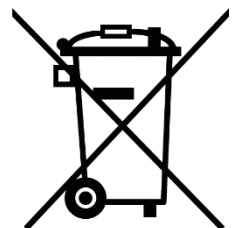




Akku – Funkantrieb

ERB45LE



03-2020

1. Allgemeine Sicherheitshinweise



Hinweise zum Produkt



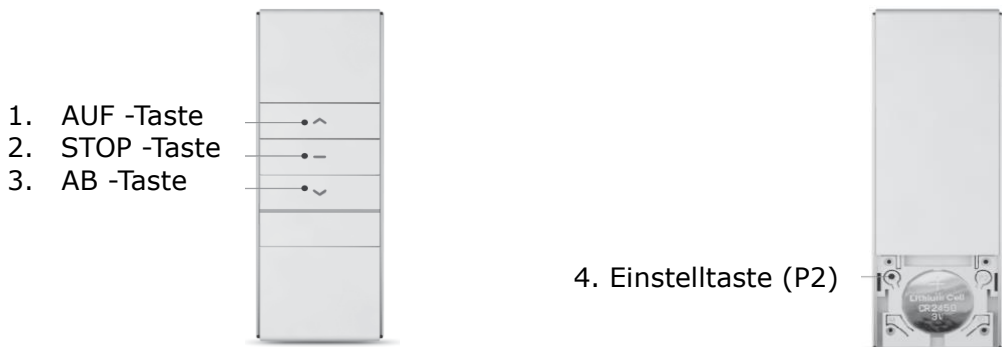
- Prüfen Sie den Antrieb auf Unversehrtheit. Benutzen Sie das Produkt nicht, wenn Sie Schäden feststellen. Wenden Sie sich in diesem Fall an den Kundenservice.
- Verwenden Sie den Antrieb nur zum Öffnen und Schließen von geeigneten Behängen.
- Lesen Sie diese Anleitung komplett durch, bevor Sie mit der Installation beginnen.
- Stellen Sie sicher, dass die Tuchwelle, in der Sie den Antrieb einsetzen möchten, unbeschädigt ist.
- Prüfen Sie ob sich der Behang reibungslos öffnen und schließen lässt.
- Tauschen Sie beschädigte Teile aus, wenn Sie Defekte feststellen.
- Setzen Sie alle Personen im sicheren Gebrauch der Steuerungen und des Antriebs in Kenntnis.
- Beim Betrieb den Behang beobachten und Personen fernhalten, bis dieser vollständig geöffnet bzw. geschlossen ist.
- Lassen Sie Kinder nicht mit der Steuerung spielen.

2. Anschluss und Inbetriebnahme

- Der Abstand zwischen dem Antrieb und dem Sender sollte mindestens 300 mm betragen.
- Der Abstand zwischen zwei Funkempfängern sollte mindestens 500 mm betragen.
- Starke, lokale Sendeanlagen (z.B. Funk-Kopfhörer), deren Sendefrequenz mit der Steuerung identisch ist (433MHz), können die Funktion beeinflussen.
- Es wird empfohlen den Antrieb vor der ersten Inbetriebnahme mit dem Ladegeräte CH264 vollständig zu laden. Nur so erreicht der Motor die volle Leistung. Das Ladegerät verfügt über eine Kontrollanzeige, mit der Sie den Ladestand jederzeit überprüfen können. Während des Aufladens leuchtet die Kontrollanzeige rot. Grün, wenn der Antrieb vollständig aufgeladen ist.
- Der Motor kann auch während des Ladevorgangs bedient und programmiert werden.

3. Programmierung des Funksenders

3.1 Verbindung zwischen Antrieb und Handsender prüfen



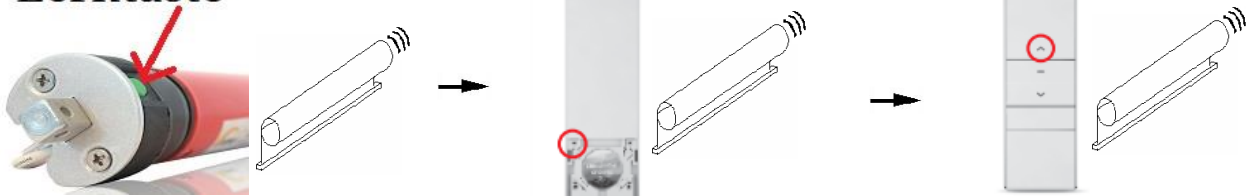
1. Testen Sie die Verbindung zwischen Handsender und dem Motor, indem Sie durch Betätigung der **AUF-** bzw. **AB-Taste** des Handsenders den Antrieb auf- bzw. abfahren lassen. Besteht die Verbindung, gehen Sie bitte direkt zu Punkt 3.3 über.
2. Sollte sich der Motor nicht bewegen, müssen Sie zunächst die Verbindung zwischen Motor und Sender herstellen.

Wichtig: Für die gesamte Programmierungen nutzen Sie bitte nur wie dargestellt die linke P2-Taste.

3.2 Herstellung und Löschen der Verbindung zwischen Motor und Handsender

Verbindung herstellen:

Lerntaste



1. Halten Sie die **Lerntaste** am Motorkopf so lange gedrückt, bis der Antrieb (in der Regel nach 3 Sekunden) mit einem langen Piepton und einer Auf-/Ab-Bewegung reagiert, dann lassen Sie die Lerntaste sofort wieder los.

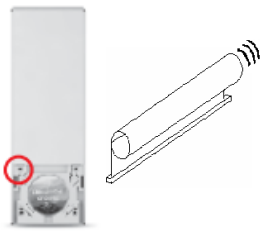
2. Drücken Sie 2x **P2-Taste**. Beim erstmaligen Drücken reagiert der Antrieb mit einem Piepton und einer Auf-/Ab-Bewegung. Beim zweimaligen Drücken reagiert der Antrieb nur mit einem Piepton.

3. Drücken Sie 1x die **AUF-Taste**. Der Antrieb bestätigt mit mehrmaligen Pieptönen und einer Auf-/Ab-Bewegung.

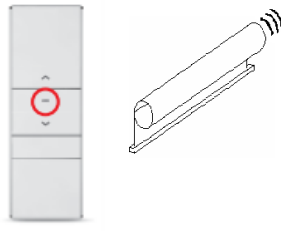
Die Verbindung vom Antrieb zum Handsender ist somit hergestellt.

Sie können nun durch Betätigung der **AUF-** und **AB-Tasten** des Handsenders den Antrieb steuern.

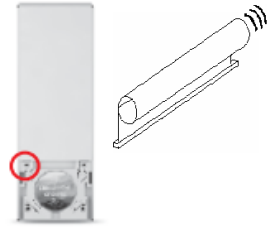
Verbindung löschen



1. Drücken Sie 1x **P2-Taste**, der Antrieb reagiert mit einem Piepton und einer Auf-/Ab-Bewegung.



2. Drücken Sie 1x **STOP-Taste**, der Antrieb reagiert mit einem Piepton und einer Auf-/Ab-Bewegung.



3. Drücken Sie 1x **P2-Taste**, der Antrieb reagiert mit mehrmaligen Pieptönen und einer Auf-/Ab-Bewegung.

3.3 Prüfung und Änderung der Drehrichtung des Antriebs

Wichtig: Bitte stellen Sie die Drehrichtung sicher, bevor Sie mit dem Einbau des Antriebs beginnen. Wir haften nicht für Produktschäden, die während des Einbaus aus Fahrlässigkeit entstanden sind.

Sollte die Drehrichtung verkehrt sein, so führen Sie sämtliche Schritte unter Punkt 3.2 für *Verbindung herstellen* erneut durch. Drücken Sie nur unter Schritt 3 die **AB-Taste** anstatt die **AUF-Taste** des Handsenders.

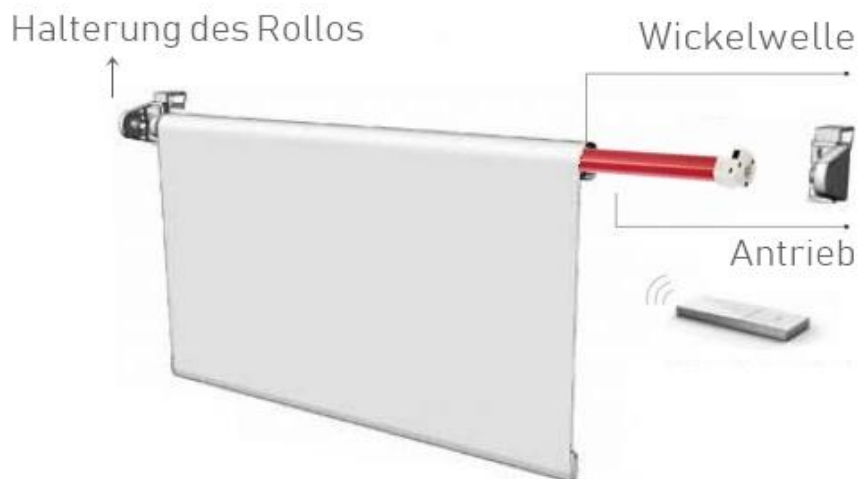
Die Drehrichtung wird damit geändert.

4. Einbau des Antriebs



- Schlagen Sie nicht mit harten Gegenständen auf den Motor - auch nicht, um ihn in die Wickelwelle zu schieben. Das kann zu Beschädigungen an Antrieb und an der Welle führen.
- Vermeiden Sie den Einbau des Rohrmotors an feuchten Stellen oder Plätzen, an denen er mit Wasser in Berührung kommt.

Montage



- Platzieren Sie den Antrieb mit dem passenden Adapterset in die Welle.
- Mitnehmer und Adapter müssen komplett in der Welle versenkt sein. Der Adapter muss ggf. vorher in die dafür vorgesehene Nut auf der Krone am Motorkopf geschoben werden.
- Der Antriebskopf des Motors kann sowohl auf der rechten oder als auch auf der linken Seite eingebaut werden.
- Achten Sie beim Einbau darauf, dass der Antriebskopf nach der Installation fürs Aufladen frei zugänglich bleibt.

5. Einstellungen der Endlagen



- Sie müssen die obere und die untere Endlage festlegen, bei deren Erreichen der Antrieb automatisch abschaltet. Dazu muss das Antriebssystem vollständig eingebaut sein.
- Es steht Ihnen frei, ob zuerst die obere oder die untere Endlage eingestellt wird.
- Die Zeitspanne zwischen jeder Tastenkombination sollte nicht länger als 6 Sekunden betragen, da der Einstellmodus sonst abgebrochen wird.
- Nach jedem Befehl, reagiert der Antrieb mit einer Auf- und Ab-Bewegung. Daran erkennen Sie, dass der Antrieb den jeweiligen Befehl erkannt hat.



Bei einigen Rollostoffen kommt es bei enormen Temperaturschwankung zu einer Veränderung der Stofflänge. Je nach Stoff und Gesamtlänge kann es im extremen Fall zu einer Verkürzung bei Kälte und einer Verlängerung bei hohen Temperaturen kommen, welche sich sogar im Zentimeterbereich befinden können. Es ist vor allem für Kassettensysteme zwingend erforderlich, die obere Endlage nicht bis zum Anschlag zu parametrieren, sondern mindestens 1 cm Spielraum zu lassen!

Nachfolgend werden die Einstellungen der Endlagen, beginnend mit der Einstellung der unteren Endlage beschrieben.

5.1 Einstellung der gewünschten Endlagen:



1. Drücken Sie am Handsender die **P2-Taste**, anschließend die **AUF-Taste** und nochmals die **P2-Taste**. Bei jedem Drücken reagiert der Antrieb mit einem Piepton und einer Auf-/Ab-Bewegung. Am Ende reagiert der Antrieb mit mehrmaligen Pieptönen. Sie befinden sich nun im Einstellmodus.

2. Fahren Sie mit der **AB-Taste** des Handsenders den Antrieb zur unteren gewünschten Endlage und stoppen Sie dort mit der **STOP-Taste**. Halten Sie dann wieder die **STOP-Taste** so lange gedrückt bis der Antrieb mit mehrmaligen Pieptönen und einer anschließenden Auf-/Ab-Bewegung

3. Fahren Sie mit der **AUF-Taste** des Handsenders den Antrieb zur oberen gewünschten Endlage und stoppen Sie dort mit der **STOP-Taste**. Halten Sie dann wieder die **STOP-Taste** so lange gedrückt bis der Antrieb mit mehrmaligen Pieptönen und einer Auf-/Ab-Bewegung bestätigt.

Somit sind die beiden Endlagen eingestellt. Der Antrieb wird im Betrieb automatisch an der jeweiligen Endlage stoppen.

Bitte beachten Sie, eine Abspeicherung der Einstellung ist nur nach den beiden Endlagen eingestellt sind wirksam.

5.2 Löschen der Endlagen



Drücken Sie 1x **P2-Taste**, 1x **AB-Taste** und 1x **P2-Taste**. Der Antrieb bestätigt wie immer jeweils mit einem Piepton und einer Auf- und Ab-Bewegung. Am Ende bestätigt der Antrieb mit mehrmaligen Pieptönen. Somit sind beiden Endlagen gelöscht. Sie können erneut die Endlagen einstellen.

6. Zurücksetzen zur Werkseinstellung

Lerntaste



Halten Sie die **Lerntaste** am Motorkopf so lange gedrückt, bis der Antrieb 3 Mal mit einer Auf-/Ab-Bewegungen und anschließend mit 3 Pieptönen reagiert. Lassen Sie die Lerntaste wieder los. der Antrieb ist nun auf Werkseinstellung versetzt. Alle Verbindungen und Einstellungen sind gelöscht.

7. Technische Daten

Technische Daten	
Stromversorgung:	DC12V
Schutzart:	IP44
Arbeitstemperatur:	0°C bis +50°C

Bezeichnung	Durchmesser D (mm)	Länge L (mm)	Drehmoment (Nm)	Drehzahl (U/min)	Spannung (V)	Stromaufnahme (mA)	Gewicht (g)
ERB45LE	45	830	3,0	28	12	1900	2800

8. Fehlerbehebung

Problem	Mögliche Ursache	Behebung
Antrieb läuft nicht	Akku schwach	Laden Sie den Antrieb über den Netzanschluss am Motorkopf mit dem Mikro-USB Ladekabel auf.
	Handsender ohne Funktion	Setzen Sie gegebenenfalls eine neue Batterie ein.
	Sender ist nicht eingerichtet	Stellen Sie die Verbindung zwischen Motor und Sender her. (siehe 3.2).
Antrieb läuft auffällig langsam, obwohl der Akku aufgeladen ist.	Falscher Einbau	Vergewissern Sie sich, dass sich Welle, Stoffe und Antrieb frei bewegen können.
Antrieb bleibt zwischen beiden Endlagen	Adapter oder Walzenkapsel nicht korrekt platziert	Überprüfen Sie, ob der Adapter richtig auf der dafür vorgesehenen Nut in der Krone sitzt und schrauben Sie ggf. die Walzenkapsel mit einer Sicherungsschraube in der Wickelwelle fest.
Die Endlage verändern sich	Stoffveränderung durch Temperaturschwankung	Endlagen ggf. neu einstellen (siehe 5.1).

9. Garantiebedingungen

SIRO Antriebs- und Steuerungstechnik gewährt 2 Jahre Garantie auf neue Antriebe, die entsprechend der Einbauanleitung fachgerecht montiert und sachgemäß bedient wurden. Von der Garantie abgedeckt sind alle Konstruktionsfehler, Materialfehler und Fabrikationsfehler.

Innerhalb der Garantiezeit auftretende Mängel beseitigt SIRO kostenlos durch Lieferung eines gleichwertigen oder neuen Produkts. Durch Ersatzlieferung aus Garantiegründen tritt keine generelle Verlängerung der ursprünglichen Garantiezeit ein. Darüber hinaus gehende Ersatzansprüche sind ausgeschlossen.