



## Batterij - radiografische aandrijving

**ERB35LE**



03-2020

## 1. Algemene veiligheidsinformatie



### Opmerkingen over het product

- Controleer of de schijf intact is. Gebruik het product niet als u schade constateert. Neem in dat geval contact op met de klantenservice.
- Gebruik de aandrijving alleen om geschikte gordijnen te openen en te sluiten.
- Lees deze instructies volledig door voordat u met de installatie begint.
- Zorg ervoor dat de rolbuis waarin u de aandrijving wilt gebruiken onbeschadigd is.
- Controleer of het gordijn soepel kan worden geopend en gesloten.
- Vervang beschadigde onderdelen als u defecten ontdekt.
- Maak iedereen bewust van het gebruik van de bedieningselementen en veilig rijden.
- Bekijk het gordijn tijdens het gebruik en houd mensen weg totdat het volledig open of gesloten is.
- Laat kinderen niet met de bedieningselementen spelen.

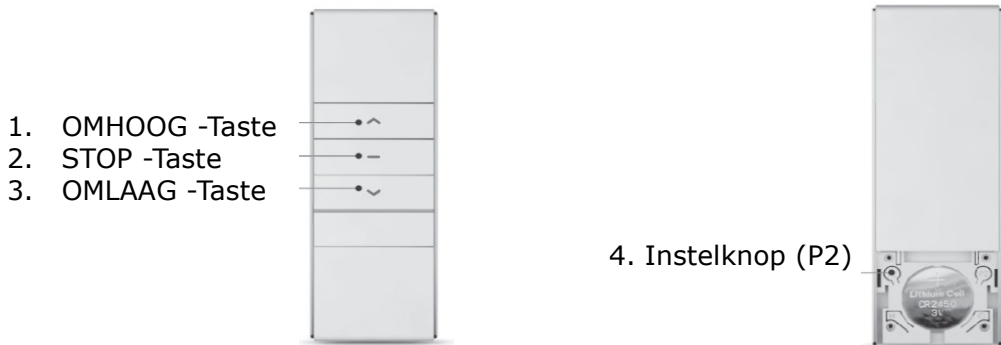


## 2. Aansluiting en inbedrijfstelling

- De afstand tussen de aandrijving en de zender moet minimaal 300 mm bedragen.
- De afstand tussen twee radio-ontvangers moet minimaal 500 mm bedragen.
- Sterke, lokale transmissiesystemen (bijv. Draadloze hoofdtelefoons) waarvan de transmissiefrequentie identiek is aan de besturing (433 MHz), kunnen de functie beïnvloeden.
- Het wordt aanbevolen om de schijf volledig op te laden met de CH264-oplader voordat u deze voor de eerste keer gebruikt. Dit is de enige manier waarop de motor volledige prestaties kan leveren. De oplader heeft een controledisplay waarmee je op elk moment het laadniveau kunt zien. De indicator licht rood op tijdens het opladen. Groen als de schijf volledig is opgeladen.
- De motor kan ook tijdens het laadproces worden bediend en geprogrammeerd.

### 3. Programmering van de radiozender

#### 3.1 Controleer de verbinding tussen aandrijving en handzender

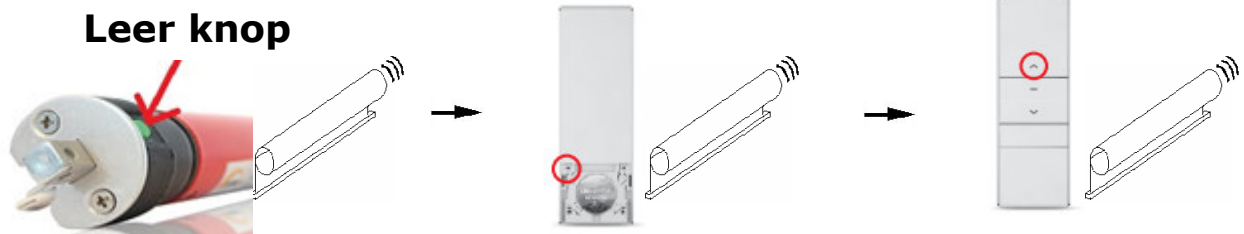


1. Test de verbinding tussen de handzender en de motor door de aandrijving omhoog of omlaag te bewegen door op de knop **OMHOOG** of **OMLAAG** op de handzender te drukken. Als de verbinding bestaat, ga dan direct naar punt 3.3. Sollte sich der Motor nicht bewegen, müssen Sie zunächst die Verbindung zwischen Motor und Sender herstellen.
2. Als de motor niet beweegt, moet u eerst de verbinding tussen de motor maken en vervaardig de zender.

**Belangrijk:** gebruik voor alle programmering alleen de linker P2-toets zoals afgebeeld.

#### 3.2 Verbinding tussen motor en handzender tot stand brengen en wissen

**Breng verbinding tot stand:**



1. Houd de **leerknop** op de motorkop ingedrukt totdat de aandrijving reageert (meestal na 3 seconden) met een piepton en een op / neer-beweging, en laat de leerknop onmiddellijk los.

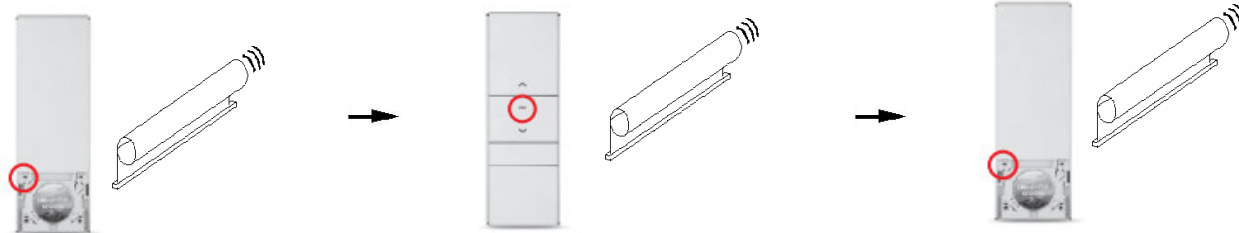
2. Druk tweemaal op de **P2-toets**. Wanneer u deze voor de eerste keer indrukt, reageert de aandrijving met een piepton en een op / neer beweging. Als de knop twee keer wordt ingedrukt, reageert de

3. Druk eenmaal op de **OMHOOG -knop**. De aandrijving bevestigt met herhaalde pieptonen en een op / neer beweging.

De verbinding van de aandrijving met de handzender is daarmee tot stand gebracht.

U kunt de aandrijving nu besturen door op de **OMHOOG en OMLAAG -toetsen** op de handzender te drukken.

## Verbinding verwijderen



1. Druk 1x **P2 toets**, de aandrijving reageert met een piep en een op / neer beweging.

2. Druk 1x **STOP-knop**, de aandrijving reageert met een piep en een op / neer beweging.

3. Druk 1x **P2 toets**, de aandrijving reageert met herhaalde piepjes en een op / neer beweging.

### 3.3 Controle en verandering van de draairichting van de aandrijving

**Belangrijk:** controleer de draairichting voordat u de omvormer installeert. Wij zijn niet aansprakelijk voor productschade veroorzaakt door nalatigheid tijdens de installatie.

Als de draairichting verkeerd is, voert u alle stappen onder punt 3.2 uit om opnieuw een verbinding tot stand te brengen. Druk in stap 3 alleen op de **OMLAAG-toets** in plaats van de **OMHOOG-toets** op de handzender.

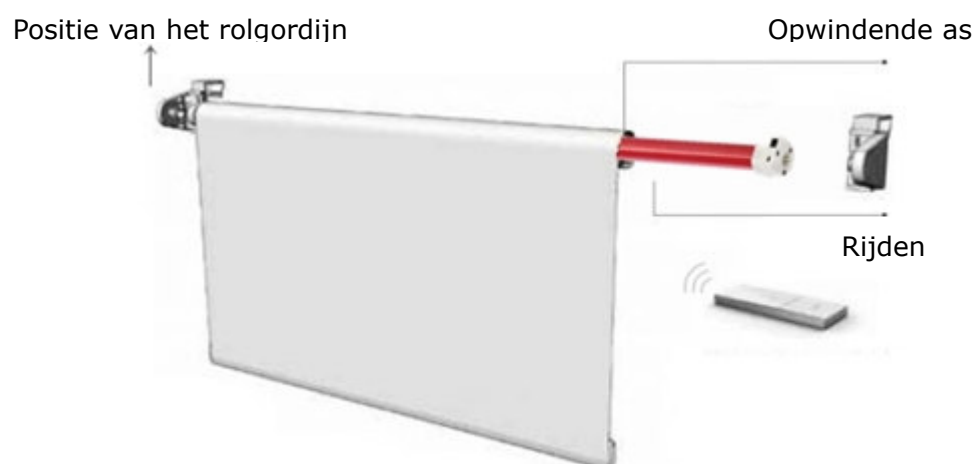
Dit verandert de draairichting.

## 4. Installatie van de omvormer



- Raak de motor niet met harde voorwerpen - ook niet om deze in de opwindas te duwen. Dit kan de aandrijving en de as beschadigen.
- Plaats de buismotor niet op vochtige plaatsen of plaatsen waar deze in contact komt met water.

### Bijeenkomst



- Plaats de aandrijving in de as met de juiste adapterset.
- De aandrijving en adapter moeten volledig in de as verzonken zijn. Indien nodig moet de adapter eerst in de groef op de kroon op de motorkop worden gedrukt.
- De aandrijfkop van de motor kan zowel rechts als links worden gemonteerd.
- Let er bij de montage op dat de aandrijfkop na montage vrij toegankelijk blijft om op te laden.

## 5. Instellingen van de eindposities



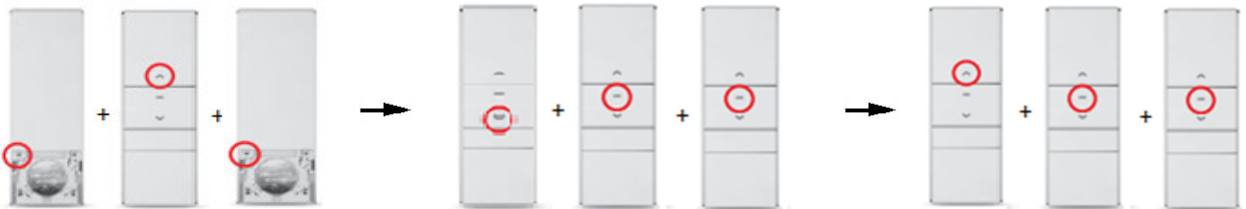
- U moet de bovenste en onderste eindposities definiëren, die de aandrijving bij het bereiken automatisch uitschakelt. Hiervoor moet het aandrijfsysteem volledig gemonteerd zijn.
- U bent vrij om te kiezen of de bovenste of onderste eindpositie als eerste wordt ingesteld.
- De tijdsperiode tussen elke toetscombinatie mag niet langer zijn dan 6 seconden, anders wordt de instelmodus geannuleerd.
- Na elk commando reageert de aandrijving met een op- en neergaande beweging. Dit geeft aan dat de drive de betreffende opdracht heeft herkend.



Bij sommige rolgordijnstoffen is er sprake van een verandering in de lengte van de stof bij enorme temperatuurschommelingen. Afhankelijk van de stof en de totale lengte kan het in extreme gevallen worden ingekort in de kou en verlengd bij hoge temperaturen, die zelfs in het centimeterbereik kunnen liggen. Vooral bij cassettesystemen is het absoluut noodzakelijk om de bovenste eindpositie niet zo ver mogelijk te parametren, maar minimaal 1 cm speling te laten!

De instellingen voor de eindposities worden hieronder beschreven, te beginnen met de instelling van de onderste eindpositie.

### 5.1 Instellen van de gewenste eindposities:



1. Druk op de **P2-toets** op de handzender, dan op de **OMHOOG -toets** en dan weer op de **P2-toets**. Elke keer dat erop wordt gedrukt, reageert de aandrijving met een pieptoon en een op- / neergaande beweging. Aan het einde reageert de drive met verschillende pieptonen. U bevindt zich nu in de instelmodus.

2. Gebruik de **OMLAAG-toets** op de handzender om de aandrijving naar de gewenste onderste eindpositie te brengen en daar met de **STOP-toets** te stoppen. Houd vervolgens de **STOP-toets** weer ingedrukt totdat de aandrijving bevestigd met herhaalde pieptonen en een daaropvolgende op- / neerwaartse beweging.

3. Gebruik de **OMHOOG-toets** op de handzender om de aandrijving naar de gewenste bovenste eindpositie te verplaatsen en stop daar met de **STOP-toets**. Houd vervolgens de **STOP-toets** weer ingedrukt totdat de aandrijving bevestigd met herhaalde pieptonen en een op / neer beweging.

De twee eindposities zijn nu ingesteld. De aandrijving stopt tijdens bedrijf automatisch op de betreffende eindpositie.

Houd er rekening mee dat het opslaan van de instelling pas effectief is nadat de twee eindposities zijn ingesteld.

### 5.2 Verwijderen van de eindposities



Druk 1x **P2-toets**, 1x **AB-toets** en 1x **P2-toets**. Zoals altijd bevestigd de aandrijving met een pieptoon en een op- en neergaande beweging. Aan het einde bevestigd de drive met verschillende pieptonen. Beide eindposities worden dus gewist. U kunt de eindposities opnieuw instellen.

## 6. Reset naar fabrieksinstellingen

### Leer knop



Houd de **leerknop** op de motorkop ingedrukt totdat de aandrijving 3 keer reageert met een op / neer beweging en daarna met 3 piepjes. Laat de leerknop los. de aandrijving is nu ingesteld op de fabrieksinstelling. Alle verbindingen en instellingen worden verwijderd.

## 7. Technische specificaties

Technische specificaties	
Stroomvoorziening:	DC12V
Beschermingsklasse:	IP44
Werktemperatuur:	0°C tot +50°C

Omschrijving	Diameter D (mm)	Lengte L (mm)	Koppel (Nm)	Rotatiesnelheid (U/min)	Spanning (V)	Elektriciteit Toelating (mA)	Gewicht (g)
ERB45LE	45	830	3,0	28	12	1900	2800

## 8. Probleemoplossen

Probleem	Mogelijke oorzaak	Eliminatie
Drive werkt niet	Batterij bijna leeg	Laad de schijf op via de netaansluiting op de motorkop met de micro-USB-oplaadkabel.
	Handzender zonder functie	Plaats indien nodig een nieuwe batterij.
	De zender is niet ingesteld	Breng de verbinding tot stand tussen de motor en de zender. (zie 3.2).
De aandrijving loopt erg langzaam, ook al is de batterij opgeladen.	Onjuiste installatie	Zorg ervoor dat de as, materialen en aandrijving vrij kunnen bewegen.
Aandrijving blijft tussen beide eindposities	Adapter of rolcapsule niet correct geplaatst	Controleer of de adapter correct in de daarvoor bestemde groef in de kroon zit en draai de rolcapsule eventueel met een borgschroef stevig in de opwindas.
De eindposities veranderen	Veranderingen in stof als gevolg van temperatuurschommelingen	Stel indien nodig de eindposities bij (zie 5.1).

## 9. Garantievoorwaarden

SIRO Drive and Control Technology geeft 2 jaar garantie op nieuwe aandrijvingen die op de juiste manier zijn geïnstalleerd en werken volgens de installatie-instructies. De garantie dekt alle ontwerp-, materiaal- en fabricagefouten.

SIRO verhelpt defecten die optreden binnen de garantieperiode kosteloos door het leveren van een gelijkwaardig of nieuw product. Een vervangende levering om garantieredenen leidt niet tot een algemene verlenging van de oorspronkelijke garantietermijn. Verdere aanspraken op schadevergoeding zijn uitgesloten.