



**DC buismotoren
met elektronische eindschakelaar**

ESD - serie



1. Algemene veiligheidsinformatie



Opmerkingen over het product

- Controleer of u de juiste schijf heeft ontvangen. Vergelijk de informatie over spanning en frequentie op het typeplaatje met die van de voeding.
- Controleer de drive en de voedingskabel op intactheid. Gebruik het product niet als u schade constateert. Neem in dat geval contact op met het verkooppunt.
- Gebruik de drive alleen om lichtgordijnen te openen en te sluiten. Druk op de knop tot de punt is verdwenen.



- Werkzaamheden aan elektrische installaties mogen alleen worden uitgevoerd door bevoegde elektriciens volgens de aansluitschema's. Er bestaat levensgevaar door elektrische schokken!
- Voer alle montage- en aansluitwerkzaamheden alleen uit als de stroom is uitgeschakeld.
- Het gebruik van defecte apparaten brengt personen in gevaar door kortsluiting en kan materiële schade veroorzaken.
- Gebruik geen defecte of beschadigde apparaten.
- Controleer de schijf op oppervlakkige integriteit.
- Maak iedereen bewust van het gebruik van de besturingseenheid en veilig rijden.
- Bekijk het gordijn tijdens het gebruik en houd mensen uit de buurt totdat het volledig open of gesloten is.
- Laat kinderen niet met de bedieningselementen spelen.
- Voer schoonmaakwerkzaamheden aan het gordijn alleen uit als de stroom is uitgeschakeld.

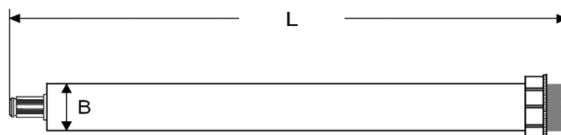
2. Technische specificaties

Technische specificaties	
Kabellengte	2,00 Meter
Beschermingsklasse:	IP 30
Werktemperatuur:	0°C tot +40°C

Omschrijving	Doormes D (mm)	lengte L (mm)	Draaien moment (Nm)	Draaien aantal (U/min)	spanning (V)	elektriciteit toelating (mA)	Gewicht (g)
ESD1612-0,3/25	17,2	242,5	0,3	25	12	500	115
ESD1624-0,3/25	17,2	242,5	0,3	25	24	300	115
ESD2512-1,5/28	25	275	1,5	28	12	1500	272
ESD2524-1,5/28	25	275	1,5	28	24	1000	272

- Technische wijzigingen voorbehouden -

Illustratie van de motor:

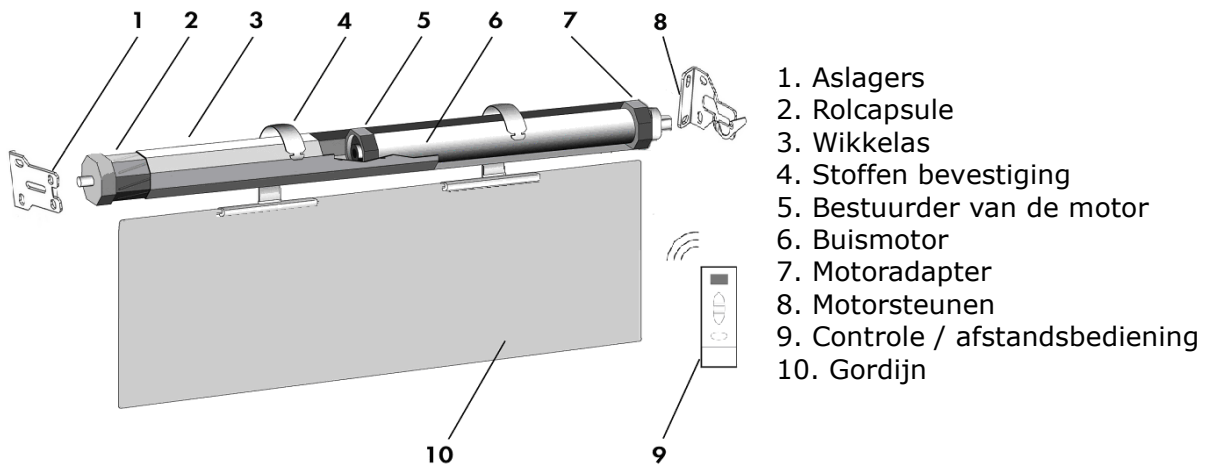


3. Installatie van de buismotor



- Raak de motor niet met harde voorwerpen - ook niet om deze in de opwindas te duwen. Dit kan tot beschadiging van de aandrijving en de as leiden.
- Installeer de buismotor niet op vochtige plaatsen of plaatsen waar deze in contact kan komen met water.

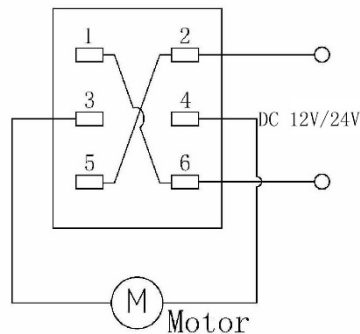
Bijeenkomst



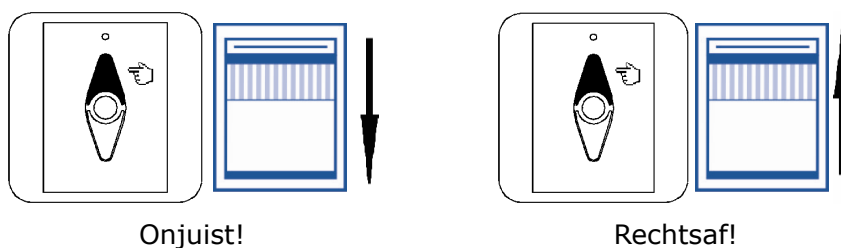
- Plaats de buismotor in de as zoals afgebeeld.
- De aandrijving en adapter moeten volledig in de as verzonken zijn. De adapter moet eerst in de daarvoor bestemde groef op de kroon op de motorkop worden gedrukt.
- De aandrijfkop van de motor kan links of rechts worden gemonteerd.
- De maximale vrije ruimte tussen de aandrijving en de as mag niet groter zijn dan 1 mm.
- De opwindas moet in een hoek van 90 graden met de muur staan.
- Zorg er tijdens de installatie voor dat de aandrijfkop ook na installatie te allen tijde toegankelijk blijft voor programmering.

4. Aansluiting en inbedrijfstelling

- De aandrijving moet worden bediend via een schakelaar. Om de instellingen nauwkeuriger te kunnen uitvoeren, raden we aan om een schakelaar met stopknop te gebruiken.
- Aansluiting op een DC-schakelaar met stopknop wordt hieronder beschreven.



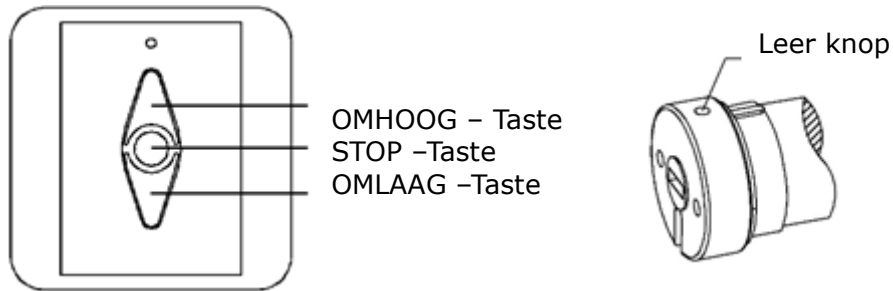
- Overbrug de aansluitingen van de schakelaar: 1 met 6; 2 met 5.
- Sluit de motorkabels aan op aansluitingen 3 en 4.
- Sluit de voedingseenheid aan op aansluiting 1 (6) of 2 (5).
- Controleer de draairichting van de motor. Als de omvormer opent door op de neer-knop te drukken, verwissel dan het motorvermogen bij aansluitingen 3 en 4 van de schakelaar.



5. Instellingen van de eindposities

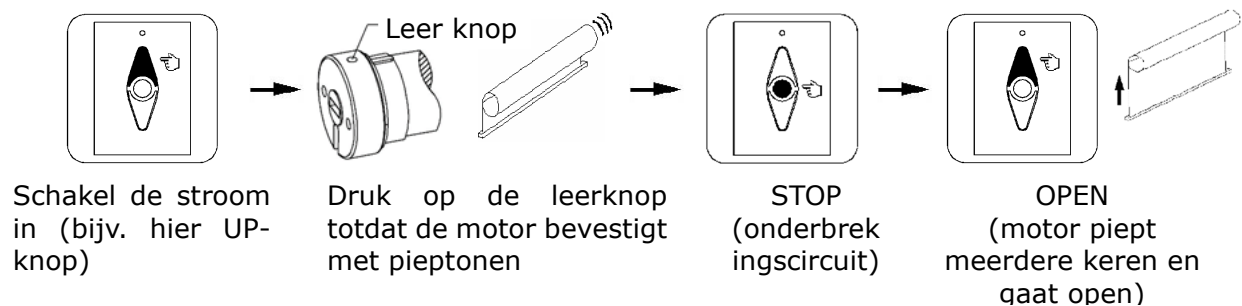


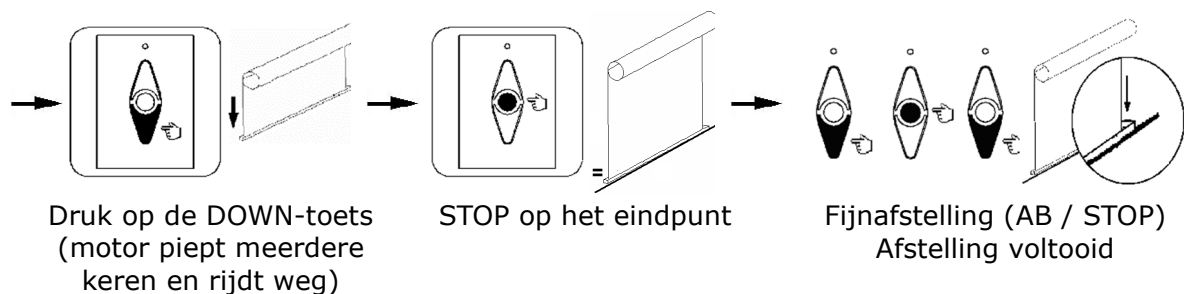
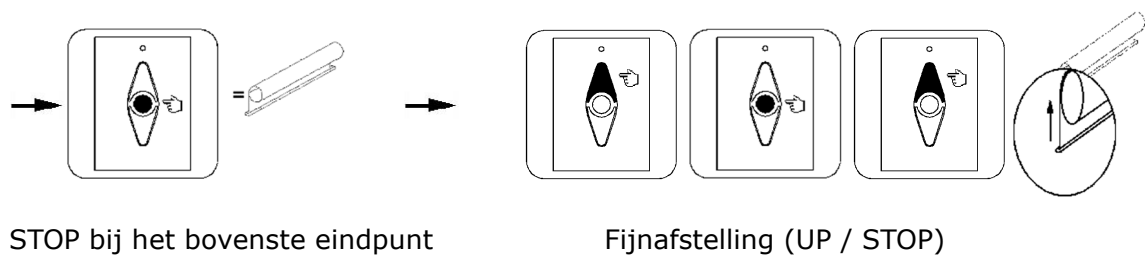
- U moet het bovenste en onderste eindpunt definiëren, waarop de motor automatisch wordt uitgeschakeld. Hiervoor moet het aandrijfsysteem volledig gemonteerd zijn. De instellingen kunnen worden gemaakt via de motorkop en een DC-schakelaar.
- Zorg er bij gebruik van een schakelaar zonder stopknop voor dat het circuit bij STOP wordt onderbroken voor de hieronder beschreven instellingen, anders is programmeren niet mogelijk.
- U bent vrij om te kiezen of u eerst het bovenste of onderste eindpunt instelt.



Instellingen van de eindposities

1. Sluit de motor aan op de schakelaar.
2. Schakel de stroom in door op de knop OMHOOG of OMLAAG op de schakelaar te drukken.
3. Houd de leerknop op de motor met een naald ingedrukt (ongeveer 3 seconden) totdat u pieptonen hoort.
4. Laat de leerknop los. De motor is in de instelbare toestand.
5. Druk op de STOP-knop.
6. Als u bijv. de UP-knop en laat de motor oprollen tot het gewenste bovenste eindpunt. U kunt de fijnafstelling gebruiken door de STOP-knop op de schakelaar kort voor het gewenste bovenste eindpunt in te drukken. Door afwisselend op de UP- en STOP-knop te drukken, kan de motor geleidelijk in de gewenste positie worden gebracht.
7. Wanneer het gewenste bovenste eindpunt is bereikt, drukt u op de OMLAAG-knop. De aandrijving bevestigt de positionering van de eindpositie met piepjes en beweegt in tegengestelde richting naar beneden.
8. Laat de motor naar het onderste eindpunt rollen. U kunt de fijnafstelling gebruiken door de STOP-knop op de schakelaar kort voor het gewenste onderste eindpunt in te drukken. Door afwisselend op de DOWN- en STOP-knop te drukken, kan de motor geleidelijk in de gewenste positie worden gebracht. Druk op de UP-toets wanneer het gewenste onderste eindpunt is bereikt. De aandrijving bevestigt de positionering van de eindpositie met piepjes en beweegt in tegengestelde richting omhoog.
9. Druk op de STOP-knop. De aandrijving stopt. Beide eindposities zijn met succes geprogrammeerd.





6. Probleemoplossen

probleem	Mogelijke oorzaak	Eliminatie
De motor loopt niet	Netspanning niet of verkeerd aangesloten	Controleer de bedrading, de voedingsspanning en de aansluittypes.
De motor gaat omlaag als de UP-knop wordt ingedrukt	De draairichting is verkeerd.	Controleer de bedrading. Sluit de aandrijving aan zoals beschreven onder punt 4.
Motor läuft auffällig langsam	Onjuiste installatie	Zorg ervoor dat de as, het gordijn en de motor vrij kunnen bewegen.
	Overbelasten	Controleer het geladen gewicht.
Motor blijft tussen beiden Endpunkten stehén	Adapter oder Walzenkapsel nicht korrekt platziert	Controleer of de adapter correct in de daarvoor bestemde groef in de kroon zit en schroef eventueel de rolkappen met een borgschroef in de opwindas.

7. Garantievoorwaarden

SIRO aandrijf- en besturingstechniek geeft 2 jaar garantie op nieuwe buismotoren die vakkundig zijn geïnstalleerd en volgens de montagehandleiding worden bediend. De garantie dekt alle ontwerp-, materiaal- en fabricagefouten.

SIRO zal defecten die optreden binnen de garantieperiode kosteloos verhelpen door een gelijkwaardig of nieuw product te leveren. Een vervangende levering om garantieredenen leidt niet tot een algemene verlenging van de oorspronkelijke garantietermijn.

Verdere aanspraken op schadevergoeding zijn uitgesloten.



SIRO Antriebs- und Steuerungstechnik GmbH
Eurode-Park 1-27
D-52134 Herzogenrath
Germany