

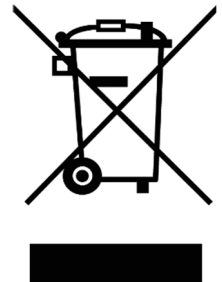


**DC-radiomotoren  
met elektronische eindschakelaar**

**EYD2524**

**Compatibel met:**

- **Handzenders BF-serie of SF-serie**
- **Power pack TR2401 voor 24 V gelijkstroom aandrijvingen**



## 1. Algemene veiligheidsinformatie



### Opmerkingen over het product

- Controleer of u de juiste schijf heeft ontvangen. Vergelijk de informatie over spanning en frequentie op het typeplaatje met die van de voeding.
- Controleer de drive en de voedingskabel op intactheid. Gebruik het product niet als u schade constateert. Neem in dat geval contact op met de klantenservice.
- Gebruik de aandrijving alleen voor het openen en sluiten van lichtgordijnen.



- Werkzaamheden aan elektrische installaties mogen alleen worden uitgevoerd door bevoegde elektriciens volgens de aansluitschema's. Er bestaat levensgevaar door elektrische schokken!
- Voer alle montage- en aansluitwerkzaamheden alleen uit als de stroom is uitgeschakeld.
- Het gebruik van defecte apparaten brengt personen in gevaar door kortsluiting en kan materiële schade veroorzaken.
- Gebruik geen defecte of beschadigde apparaten.
- Controleer de schijf op oppervlakkige integriteit.
- Maak iedereen bewust van het gebruik van de besturingseenheid en veilig rijden.
- Bekijk het gordijn tijdens het gebruik en houd mensen uit de buurt totdat het volledig open of gesloten is.
- Laat kinderen niet met de bedieningselementen spelen.
- Voer schoonmaakwerkzaamheden aan het gordijn alleen uit als de stroom is uitgeschakeld.

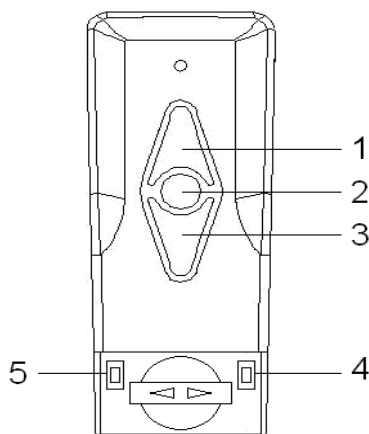
## 2. Aansluiting en inbedrijfstelling

- De afstand tussen motor en handzender dient minimaal 300 mm te bedragen.
- De afstand tussen twee radio-ontvangers moet minimaal 200 mm zijn.
- Sterke, lokale transmissiesystemen (bijv. Draadloze hoofdtelefoons) waarvan de transmissiefrequentie identiek is aan de besturing (433 MHz), kunnen de functie beïnvloeden.
- Gebruik alleen een geschikte voedingseenheid met de aanbevolen spanning.

## 3. Programmering van de radiozender

### 3.1 Controleer de verbinding tussen aandrijving en handzender

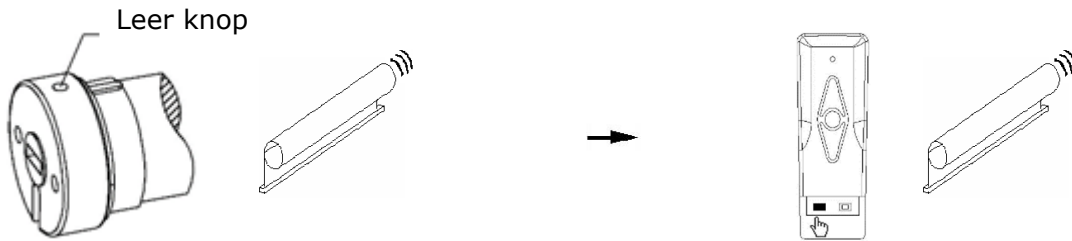
1. Test de verbinding tussen de handzender en de motor door op de knop te drukken om de motor op en neer te laten lopen. Het rode LED-lampje moet gaan branden bij elke knopopdracht.
2. Als de motor niet beweegt en de elektrische aansluiting is correct, moet u eerst de verbinding tussen de motor en de zender tot stand brengen.



1. **OMHOOG – Taste**
2. **STOP –Taste**
3. **OMLAAG –Taste**
4. **LIMIT –Taste**
5. **BEVESTIGEN -Taste**

### 3.2 Verbinding tot stand brengen en verbreken tussen de operator en de handzender

Breng verbinding tot stand:

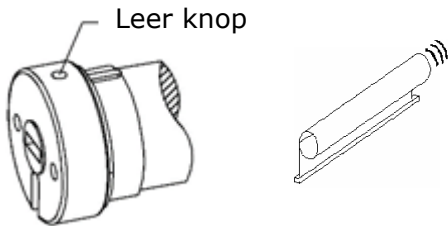


1. Houd de leerknop op de motorkop ingedrukt totdat de motor (meestal na een paar seconden) eerst reageert met enkele korte piepjes en daarna met lange piepjes.

2. Als de drive reageert met lange piepjes, laat dan de leerknop los en druk binnen 5 seconden op de **BEVESTIG-knop**; de drive reageert met verschillende korte piepjes.

De verbinding van de motor naar de handzender is daarmee tot stand gebracht. U kunt nu de motor omhoog en omlaag brengen door op de knoppen **OMHOOG** en **OMLAAG** op de handzender te drukken.

Verwijder bestaande verbindingen:



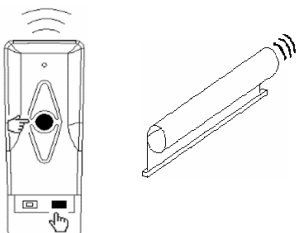
Houd de **leerknop** op de motorkop ingedrukt met een stomp voorwerp totdat de motor eerst reageert met enkele korte piepjes en dan met lange piepjes, en dan weer met meerdere korte piepjes. Laat de drukknop los.

De verbinding tussen de operator en de handzender is verwijderd.

### 3.3 Controle en wijziging van de draairichting van de aandrijving

**Belangrijk:** Bepaal eerst de draairichting van de motor voordat u begint met de montage van de aandrijving. Wij zijn niet aansprakelijk voor productschade veroorzaakt door nalatigheid tijdens de installatie.

Als de draairichting verkeerd is, kunt u deze als volgt wijzigen.



Houd eerst de **STOP-knop** ingedrukt en druk vervolgens snel op de **LIMIT-knop**, houd beide knoppen ingedrukt totdat de aandrijving reageert met meerdere korte pieptonen. Laat de knoppen los.

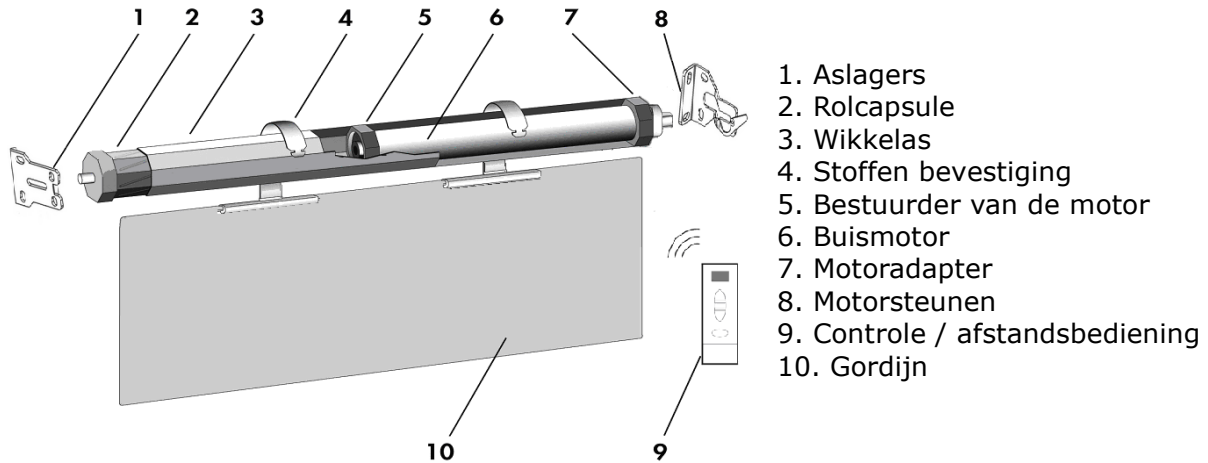
De draairichting van de aandrijving is nu gewijzigd.

## 4. Installatie van de buismotor



- Raak de motor niet met harde voorwerpen - ook niet om deze in de opwindas te duwen. Dit kan tot beschadiging van de aandrijving en de as leiden.
- Installeer de buismotor niet op vochtige plaatsen of plaatsen waar deze in contact kan komen met water.

### Bijeenkomst



- Plaats de buismotor in de as zoals afgebeeld.
- De aandrijving en adapter moeten volledig in de as verzonken zijn. De adapter moet eerst in de daarvoor bestemde groef op de kroon op de motorkop worden gedrukt.
- De aandrijfkop van de motor kan links of rechts worden gemonteerd.
- De maximale vrije ruimte tussen de aandrijving en de as mag niet groter zijn dan 1 mm.
- De opwindas moet in een hoek van 90 graden met de muur staan.
- Zorg er tijdens de installatie voor dat de aandrijfkop ook na installatie te allen tijde toegankelijk blijft voor programmering.

## 5. Instellingen van de eindposities

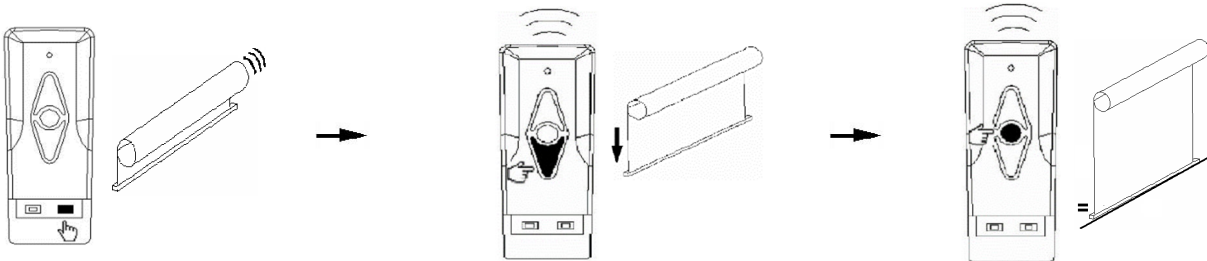


- U moet het bovenste en onderste eindpunt definiëren, waarop de motor automatisch wordt uitgeschakeld. Hiervoor moet het aandrijfsysteem volledig gemonteerd zijn.
- U bent vrij om te kiezen of u eerst het bovenste of onderste eindpunt instelt.
- De tijdsperiode tussen elke toetscombinatie mag niet langer zijn dan 5 seconden, anders wordt de instelmodus geannuleerd.



Bij sommige rolgordijnstoffen is er sprake van een verandering in de lengte van de stof bij enorme temperatuurschommelingen. Afhankelijk van de stof en de totale lengte kan het in extreme gevallen worden ingekort als het koud is en verlengd bij hoge temperaturen, die zelfs in het centimeterbereik kunnen liggen. Vooral bij cassettesystemen is het absoluut noodzakelijk om de bovenste eindpositie niet tot aan de aanslag te parametreren, maar minimaal 1 cm afstand te laten!

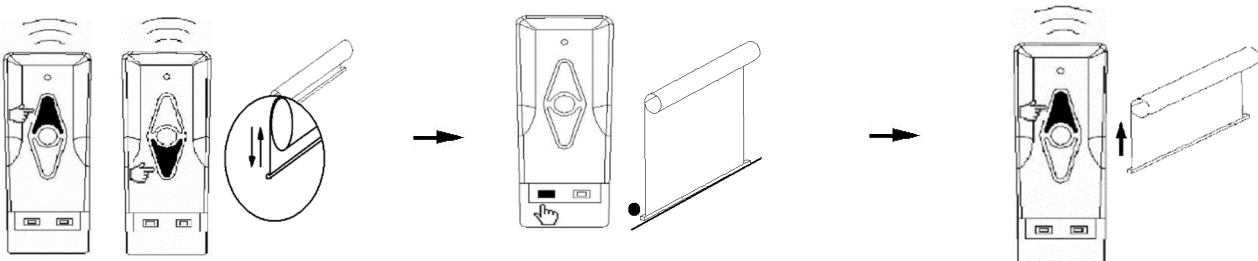
**Belangrijk:** beide eindposities moeten in één keer worden ingesteld. D.w.z. het is niet alleen mogelijk om de bovenste of alleen de onderste eindpositie in te stellen. De instelling wordt hieronder weergegeven, beginnend met het onderste eindpunt.



1. Houd de **LIMIT-toets** ingedrukt totdat de motor na een paar seconden reageert met verschillende korte pieptonen. De motor is nu in de instelmodus.

2. Druk eenmaal op de **OMLAAG-toets** van de handzender en laat de motor draaien tot het gewenste eindpunt is bereikt.

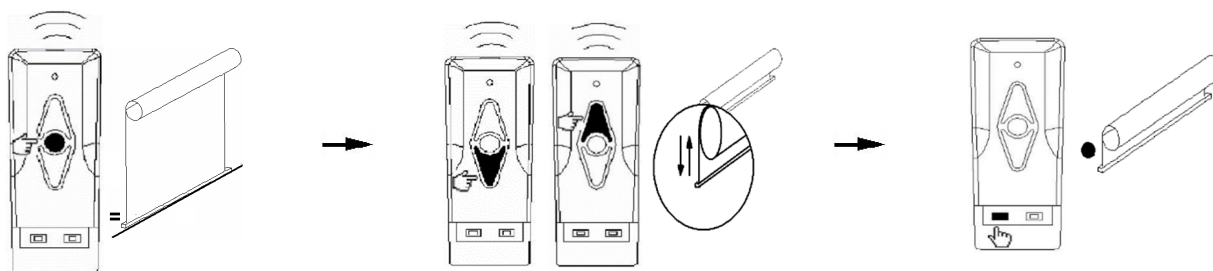
3. Druk op de **STOP-knop** om de motor te stoppen.



4. Corrigeer indien nodig het eindpunt door op de knop **OMHOOG** of **OMLAAG** te drukken. De motor kan stap voor stap in de betreffende richting worden afgesteld door op de knoppen te drukken totdat het gewenste punt is bereikt.

5. Bevestig de **BEVESTIG-knop** totdat de motor de instelling bevestigt met verschillende korte pieptonen. Dit definieert het onderste eindpunt.

6. Druk eenmaal op de **UP-toets** op de handzender en laat de motor oprollen tot het gewenste eindpunt is bereikt.



7. Druk op de **STOP-knop** om de motor te stoppen.

8. Corrigeer indien nodig het one point door op de knop **OMHOOG** of **OMLAAG** te print. De motor kan worden stap voor stap in de betreffende richting werd aangekondigd door op de knoppen te print totdat het gewenste punt is gebied.

9. Bevestig de **BEVESTIG-toets** totdat de motor de instelling bevestigt met verschillende korte pieptonen. Dit definieert het bovenste eindpunt.

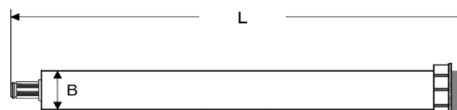
## 6. Technische specificaties

Technische Specificaties	
Kabellengte	2,00 Meter
Beschermingsklasse:	IP 40
Werktemperatuur:	0°C tot +40°C

Omschrijving	Doormes D (mm)	lengte L (mm)	Draaien moment (Nm)	Draaien aantal (U/min)	spanning (V)	elektriciteit toelating (mA)	Gewicht (g)
EYD2524-1,5/28	25	275	1,5	28	24	1000	272

- Technische wijzigingen voorbehouden -

**Illustratie van de motor:**



## 7. Probleemoplossen

probleem	Mogelijke oorzaak	Eliminatie
De motor loopt niet	Netspanning niet of verkeerd aangesloten	Controleer de bedrading, de voedingsspanning en de aansluittypes.
	Handzender zonder functie	Controleer of de batterij op de juiste manier in de handzender is geplaatst. Plaats indien nodig een nieuwe batterij.
	De zender is niet ingesteld	Breng de verbinding tot stand tussen de motor en de zender. (zie 3.2).
Motor läuft auffällig langsam	Falscher Einbau	Zorg ervoor dat de as, het gordijn en de motor vrij kunnen bewegen.
	Überladung	Controleer het beladen gewicht.
Motor bleibt zwischen beiden Endpunkten stehen	Adapter oder Walzenkapsel nicht korrekt platziert	Controleer of de adapter correct in de daarvoor bestemde groef in de kroon zit en schroef eventueel de rolkappen met een borgschroef in de opwindas.

## 8. Garantievoorwaarden

SIRO aandrijf- en besturingstechniek geeft 2 jaar garantie op nieuwe buismotoren die vakkundig zijn geïnstalleerd en volgens de montagehandleiding worden bediend. De garantie dekt alle ontwerp-, materiaal- en fabricagefouten.

SIRO zal defecten die optreden binnen de garantieperiode kosteloos verhelpen door een gelijkwaardig of nieuw product te leveren. Een vervangende levering om garantieredenen leidt niet tot een algemene verlenging van de oorspronkelijke garantietermijn.

Verdere aanspraken op schadevergoeding zijn uitgesloten.



SIRO Antriebs- und Steuerungstechnik GmbH  
Eurode-Park 1-27  
D-52134 Herzogenrath  
Germany